



國立臺北科技大學

National Taipei University of Technology

112學年度第1學期
全校導師暨教師會議
研究發展處 業務報告

報告人：莊賀喬研發長

112.09.08

- ✓ 本校研發現況
 - QS世界大學排名現況
 - QS亞洲大學排名現況
 - 各院、所屬系所近5年SCI、SSCI論文發表(人均值)
 - 本校Q1-Q4百分比
 - 本校國際合著論文百分比
- ✓ 本校各系所國科會計畫申請及執行情形
- ✓ 校際學術合作計畫
- ✓ 學術倫理相關規範
- ✓ 經費核銷宣導

本校研發現況

QS世界大學排名現況1

QS World University Rankings Taipei Tech 2019-2024

2024新增指標

北科 QS	排名 Ranking	總分 Overall	學術聲譽 Academic Reputation (原:40%) (2024:30%)	雇主聲譽 Employer Reputation (原:10%) (2024:15%)	師生比例 Faculty Student Ratio (原:20%) (2024:10%)	教師論文平 均被引用率 Citations Per Faculty (原:20%) (2024: 20%)	國際師資占比 International Faculty Ratio (原:5%) (2024:5%)	國際學生占比 International Student Ratio (原:5%) (2024:5%)	國際研究網絡 International Research Network (5%)	就業成果 Employment Outcomes (5%)	永續性 Sustainability (5%)
2024	=431↑ (6)	26.2↓ (6)	15↓ (11)	57.7↓ (5)	27↓ (12)	34.3↑ (6)	21.1↓ (4)	18.2↓ (7)	1.3 (12)	17.3 (10)	12.6 (10)
2023	=436	26.6	15.2	58.2	28.9	32.2	23.2	24.6	N/A	N/A	N/A
2022	= 469	25.2	13.8	47.1	32.9	32.7	10.4	25	N/A	N/A	N/A
2021	= 488	24.5	12.7	33.1	34.6	33.5	24.9	21.1	N/A	N/A	N/A
2020	511-520	N/A	N/A	19.1	38	32	27	18.9	N/A	N/A	N/A
2019	561-570	N/A	N/A	N/A	39	30	29.2	20.4	N/A	N/A	N/A

QS亞洲大學排名現況

QS Asia University Rankings Taipei Tech 2018-2023

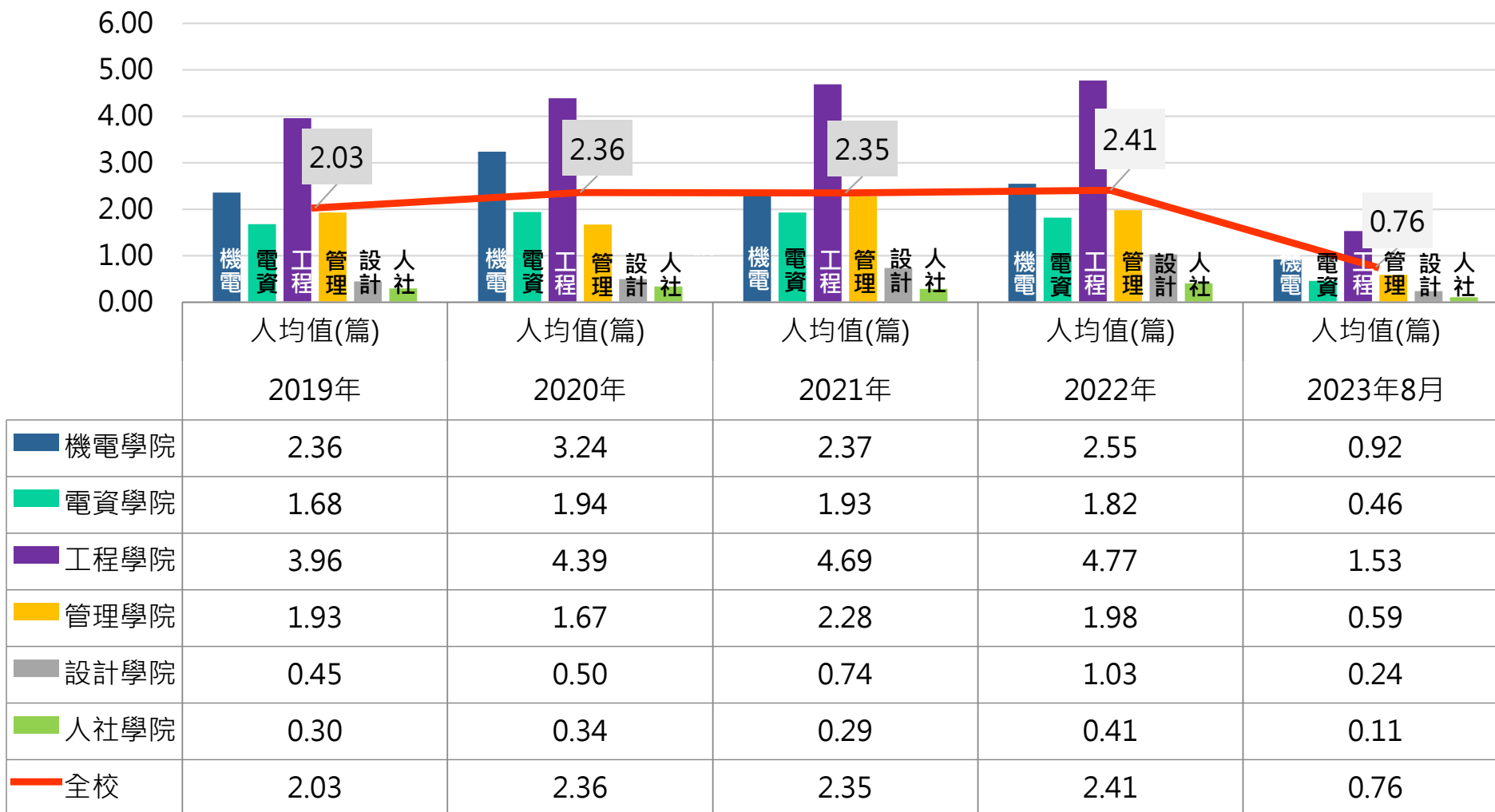
北科 QS	Ranking	總分 Overall	學術聲譽 Academic Reputation (30%)	雇主聲譽 Employer Reputation (20%)	師生 比例 Faculty Student Ratio (10%)	職員擁有 博士學位 比例 Staff with a PhD (5%)	教師人 均論文 數 Papers per faculty (5%)	論文 平均 引用 數 Citation s per Paper (10%)	國際研 究網路 Internati onal research network (10%)	國際教 職員比 Proporti on of internati onal faculty (2.5%)	國際學 生 Internati onal Students (2.5%)	來台交 換生 Inbound Exchange (2.5%)	赴外交 換生 outbound Exchange (2.5%)
2023	73↑	50.4↓	33.3↑	77.5↑	36.8↓	100	51.5↓	29.7↓	20.7↓	59.5↓	67↓	88.4↓	66.4↓
2022	76	50.9	31.3	72.4	45.2	100	53.1	34.2	23.4	67.1	67.1	89.2	67.7
2021	88	47.8	28.3	60.1	46.4	100	56.1	38.8	27.1	65.4	62.1	78.1	65.6
2020	95	48.5	24.5	47.4	49.3	100	71.4	63.5	47	70.3	6.8	50.8	61.8
2019	114	N/A, 網站未公告子指標											
2018	108	N/A, 網站未公告子指標											

*2024 QS亞洲大學排名預計於11月公布

各院、所屬系所近5年SCI、SSCI論文發表

全校+六院 2019-2023年8月16日期刊論文篇數人均值

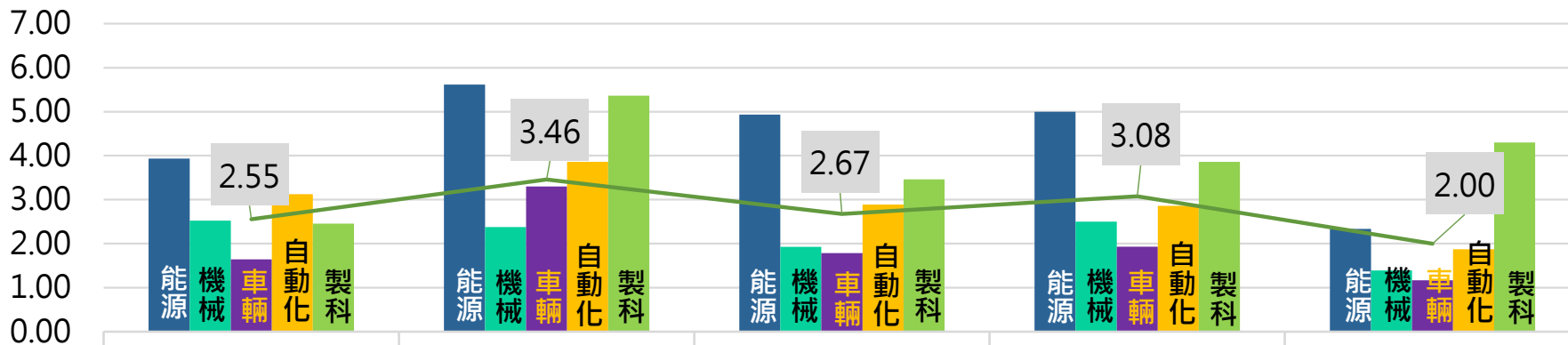
(篇數/教師數)



各院、所屬系所近5年SCI、SSCI論文發表

機電學院 2019-2022年8月16日期刊論文篇數人均值

(篇數/教師數)

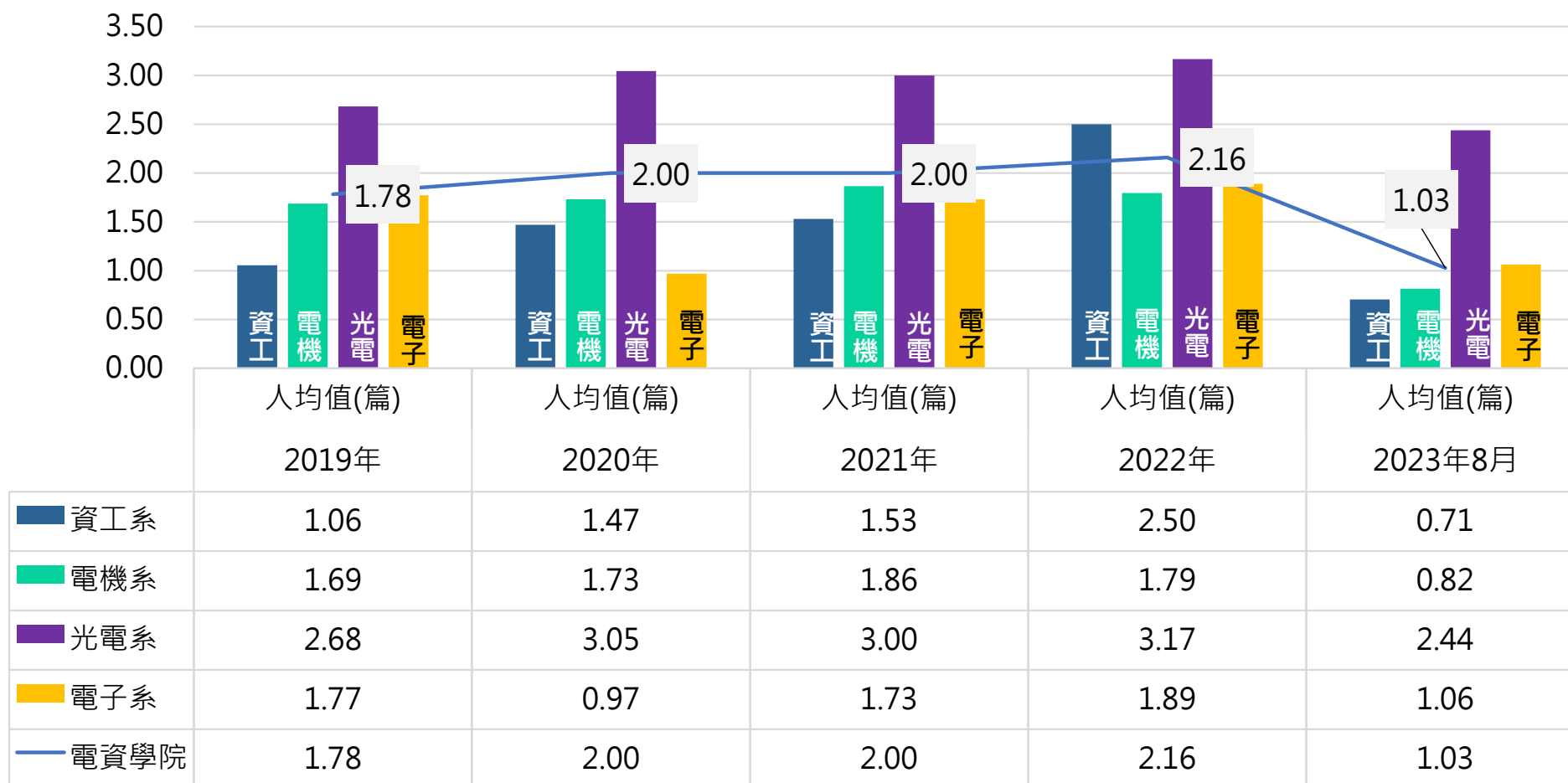


	人均值(篇)	人均值(篇)	人均值(篇)	人均值(篇)	人均值(篇)
	2019年	2020年	2021年	2022年	2023年8月
能源系	3.93	5.62	4.93	5.00	2.33
機械系	2.52	2.38	1.93	2.50	1.39
車輛系	1.64	3.30	1.79	1.93	1.17
自動化所	3.13	3.86	2.89	2.86	1.88
製科所	2.45	5.36	3.46	3.86	4.30
機電學院	2.55	3.46	2.67	3.08	2.00

各院、所屬系所近5年SCI、SSCI論文發表

電資學院 2019-2022年8月16日期刊論文篇數人均值

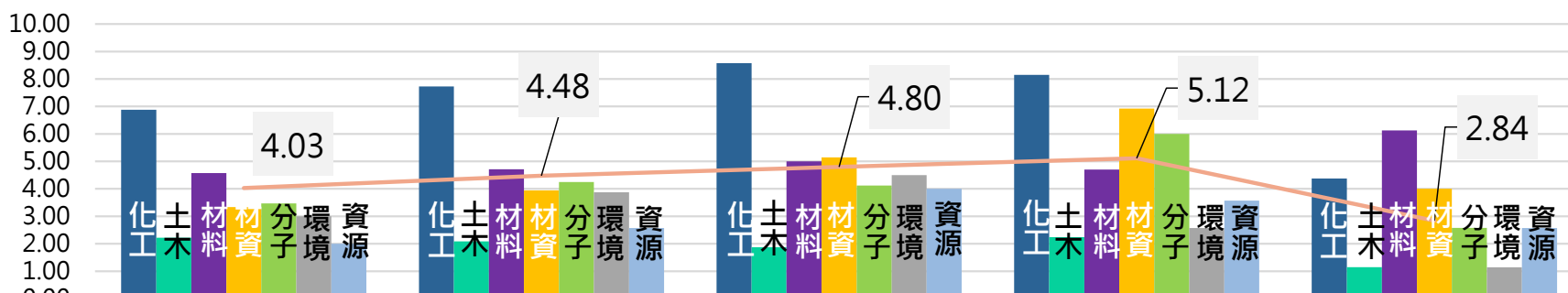
(篇數/教師數)



各院、所屬系所近5年SCI、SSCI論文發表

工程學院 2019-2022年8月16日期刊論文篇數人均值

(篇數/教師數)

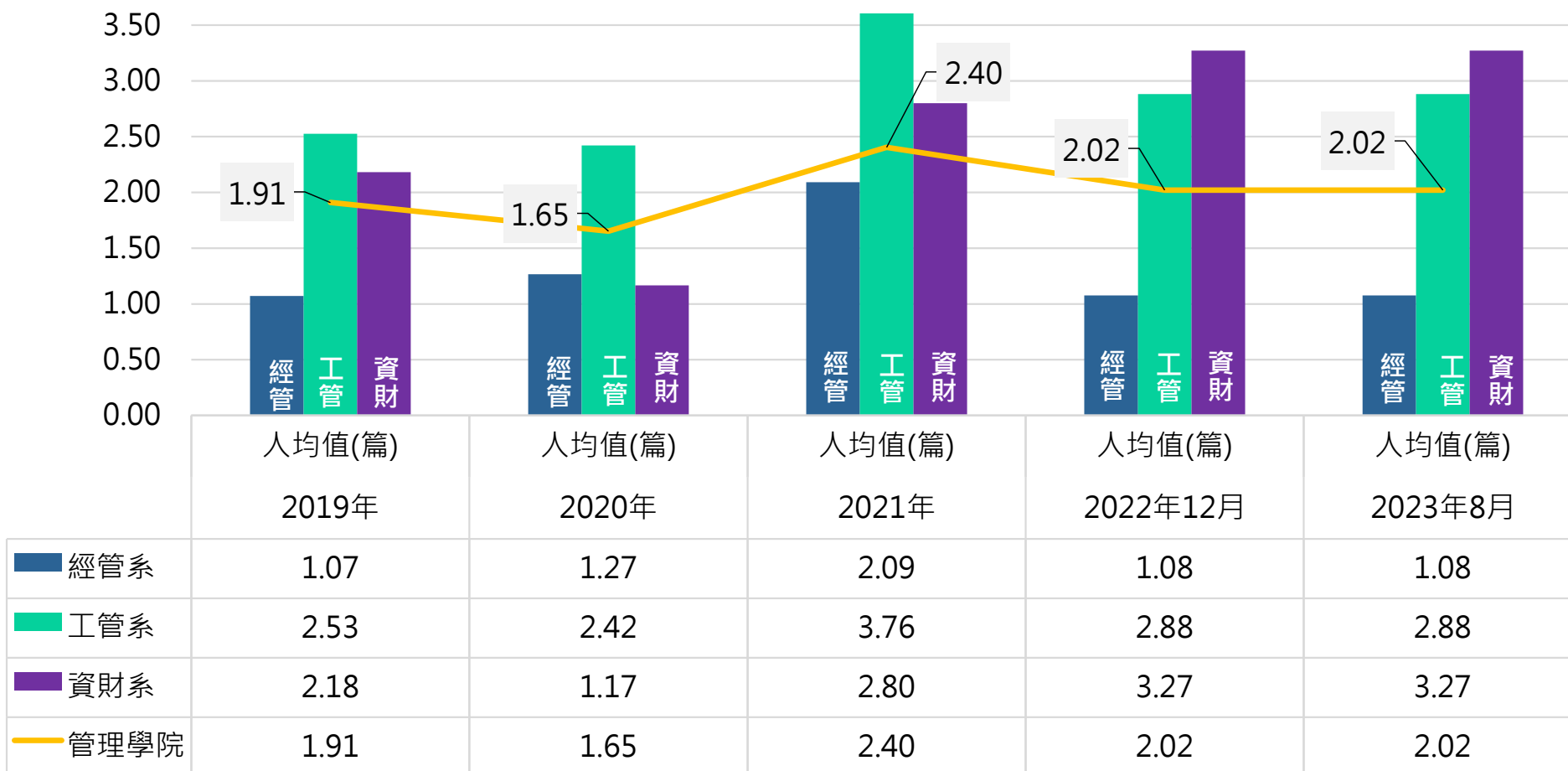


	2019年	2020年	2021年	2022年12月	2023年8月
化工系	6.88	7.73	8.58	8.15	4.38
土木系	2.22	2.09	1.88	2.24	1.15
材料所	4.57	4.71	5.00	4.70	6.13
材資系	3.33	3.94	5.14	6.92	4.00
分子系	3.47	4.25	4.12	6.00	2.58
環境所	3.00	3.88	4.50	2.57	1.14
資源工程所	2.00	2.57	4.00	3.57	2.57
工程學院	4.03	4.48	4.80	5.12	2.84

各院、所屬系所近5年SCI、SSCI論文發表

管理學院 2019-2022年8月16日期刊論文篇數人均值

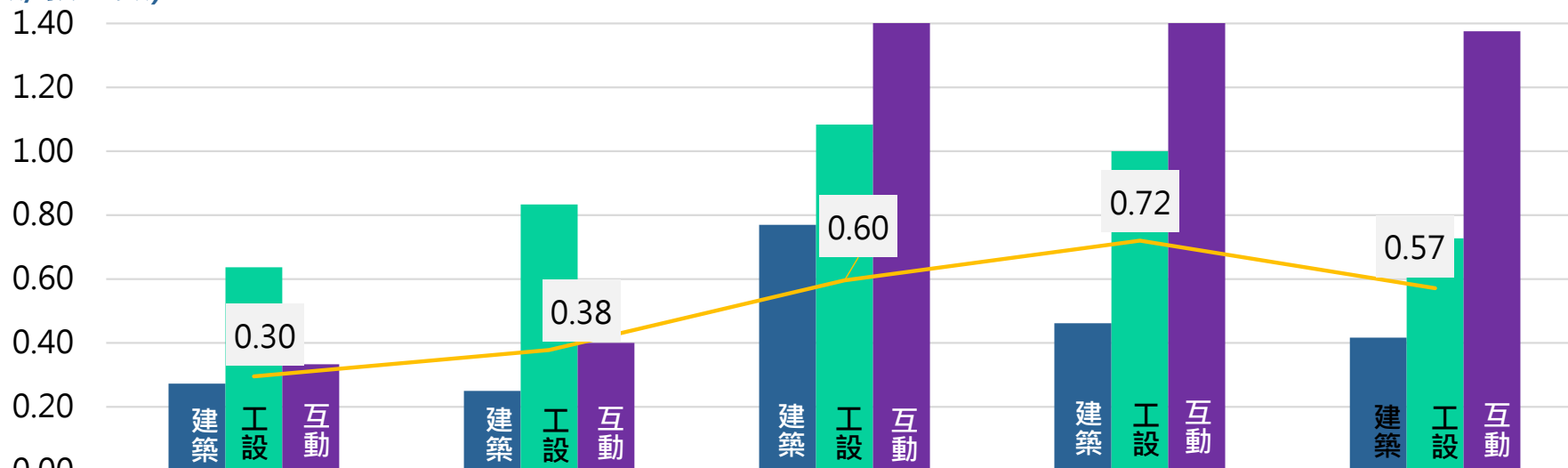
(篇數/教師數)



各院、所屬系所近5年SCI、SSCI論文發表

設計學院 2019-2022年8月16日期刊論文篇數人均值

(篇數/教師數)

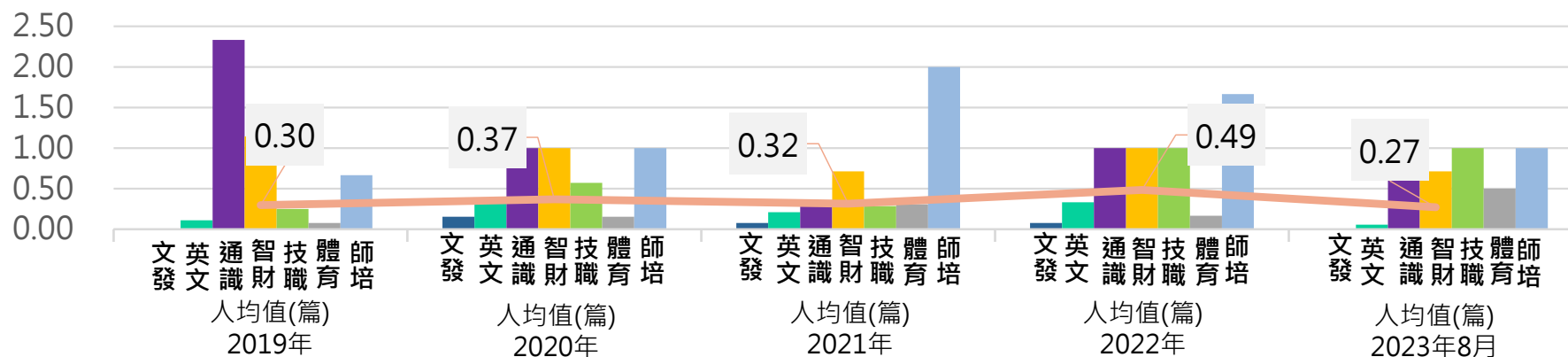


	人均值(篇)	人均值(篇)	人均值(篇)	人均值(篇)	人均值(篇)
	2019年	2020年	2021年	2022年	2023年8月
■ 建築系	0.27	0.25	0.77	0.46	0.42
■ 工設系	0.64	0.83	1.08	1.00	0.73
■ 互動系	0.33	0.40	5.00	1.90	1.38
— 設計學院	0.30	0.38	0.60	0.72	0.57

各院、所屬系所近3年SCI、SSCI論文發表

人社學院 2019-2022年8月16日期刊論文篇數人均值

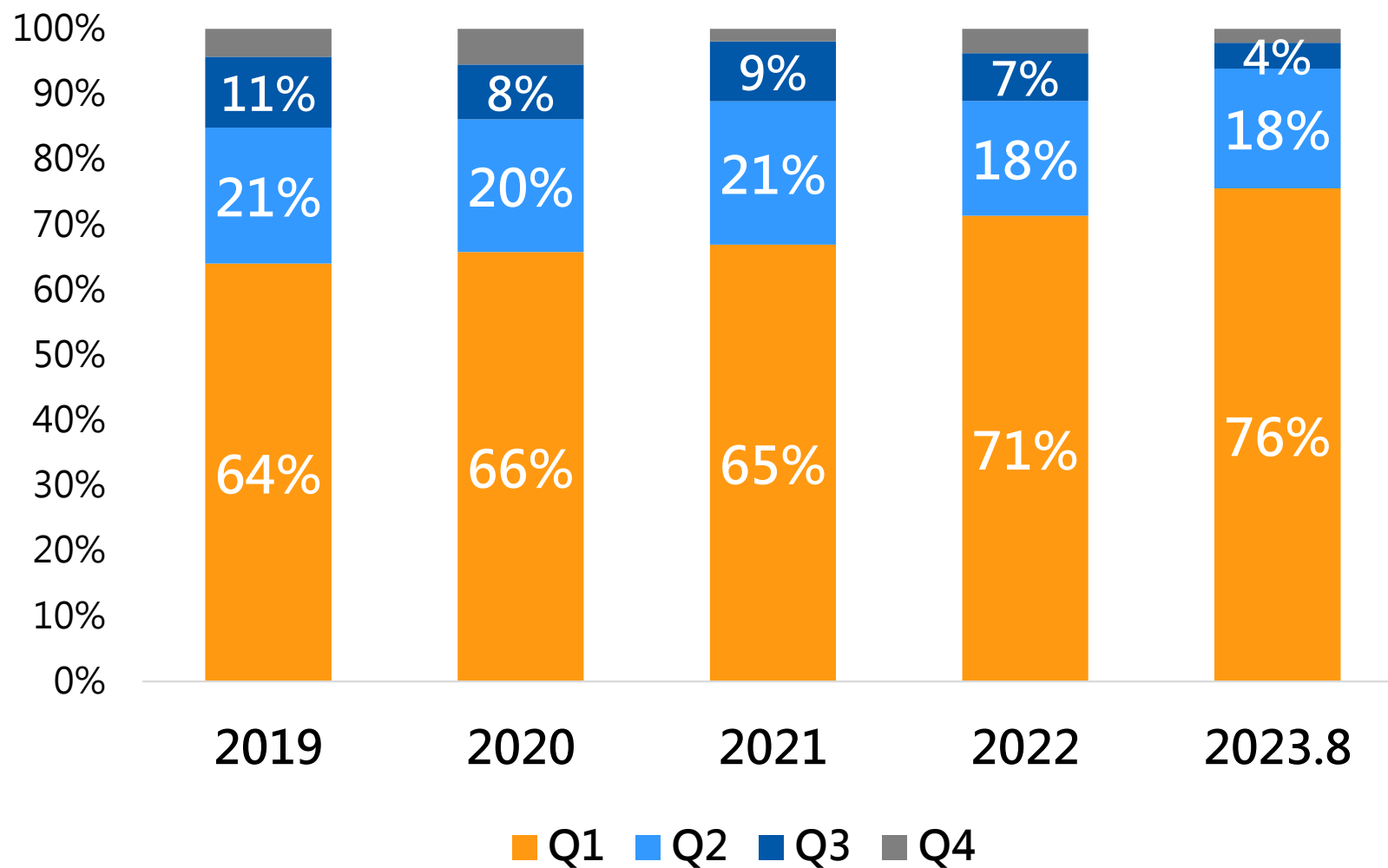
(篇數/教師數)



系所	2019年	2020年	2021年	2022年	2023年8月
文發系	0.00	0.15	0.08	0.08	0.00
英文系	0.11	0.32	0.21	0.33	0.06
通識中心	2.33	1.00	0.33	1.00	0.67
智財所	1.14	1.00	0.71	1.00	0.71
技職所	0.25	0.57	0.29	1.00	1.00
體育室	0.08	0.15	0.31	0.17	0.50
師培中心	0.67	1.00	2.00	1.67	1.00
人社學院	0.30	0.37	0.32	0.49	0.27

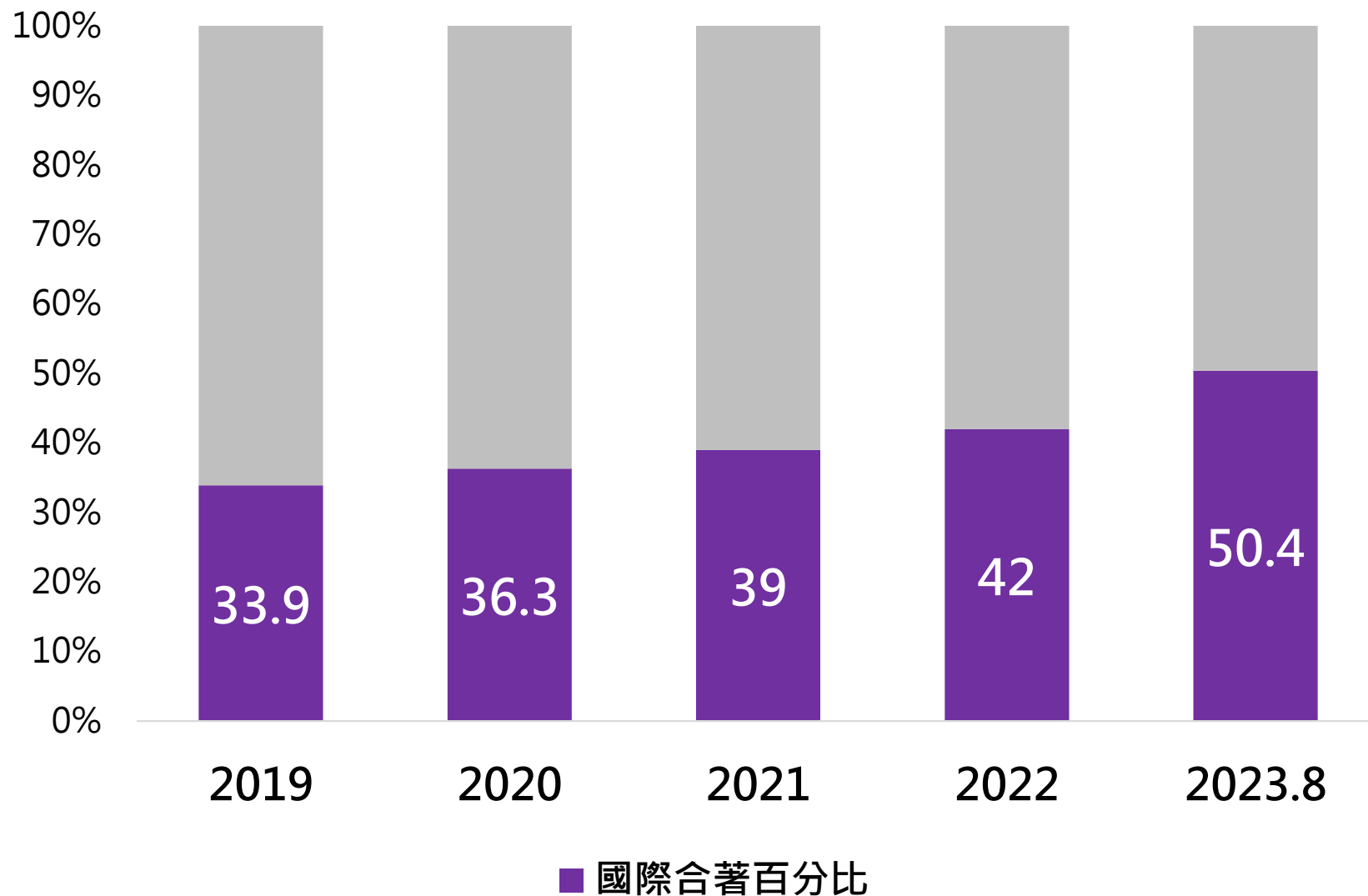
論文發表Q1、Q2、Q3、Q4百分比

全校



國際合著論文百分比

全校



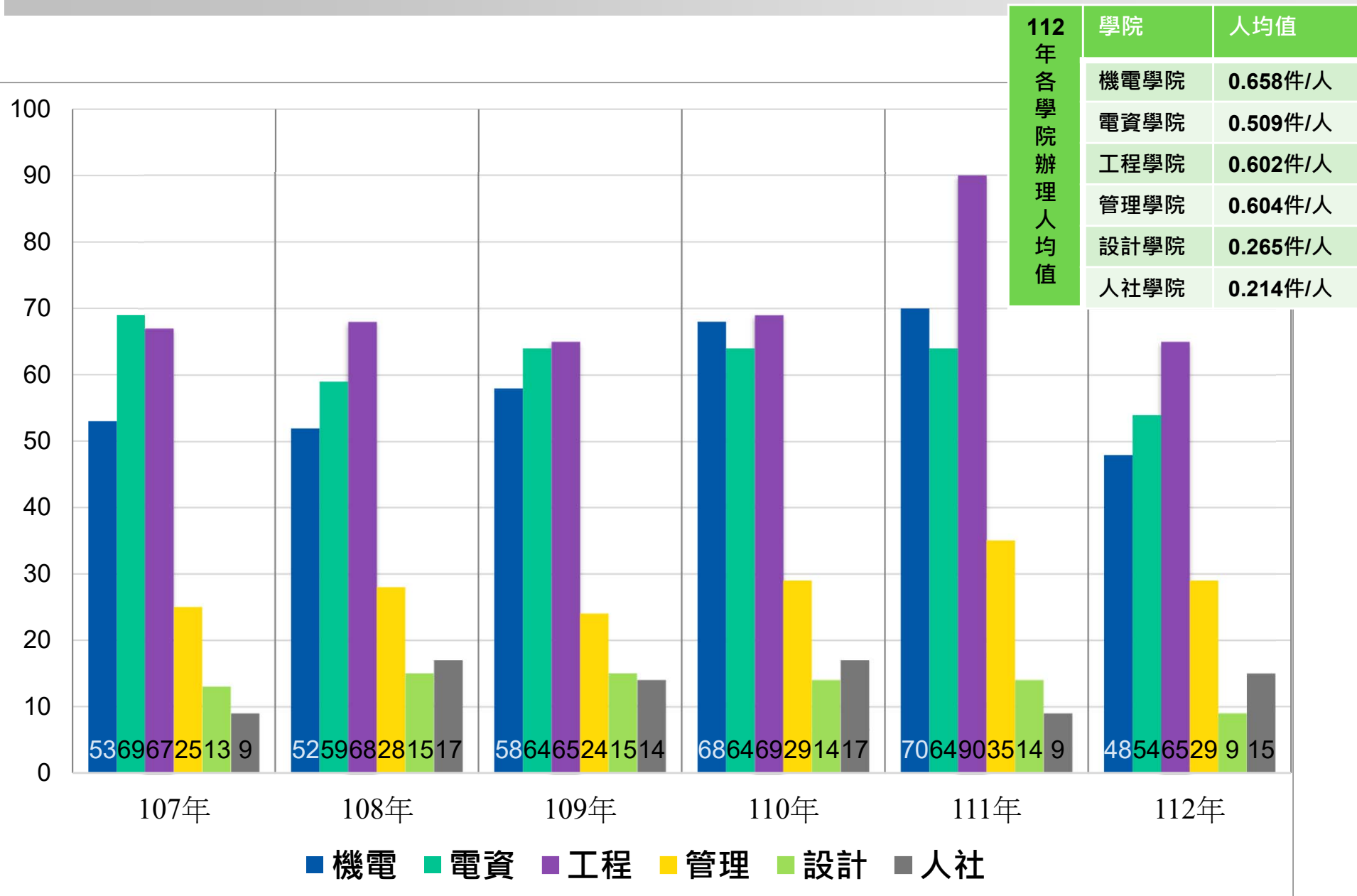
本校各系所國科會計 畫申請及執行情形

國科會計畫核定件數統計彙整圖



註：1.件數含一般研究計畫及產學合作研究計畫
 2.資料調查日期:112.8.14

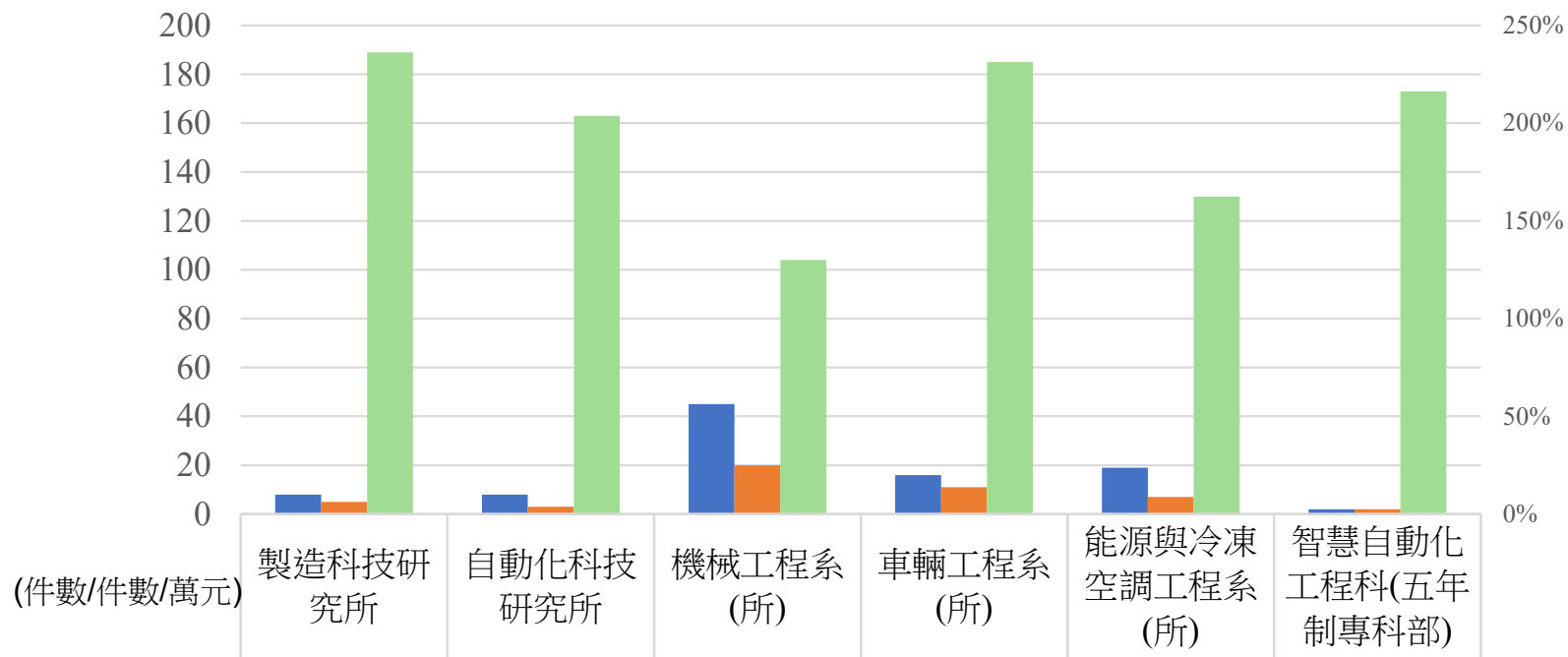
各院國科會計畫 核定件數 統計彙整圖



112年各學院辦理人均值	學院	人均值
	機電學院	0.658件/人
	電資學院	0.509件/人
	工程學院	0.602件/人
	管理學院	0.604件/人
	設計學院	0.265件/人
	人社學院	0.214件/人

機電學院國科會計畫 112年度申請及核定情形統計彙整圖

機電學院

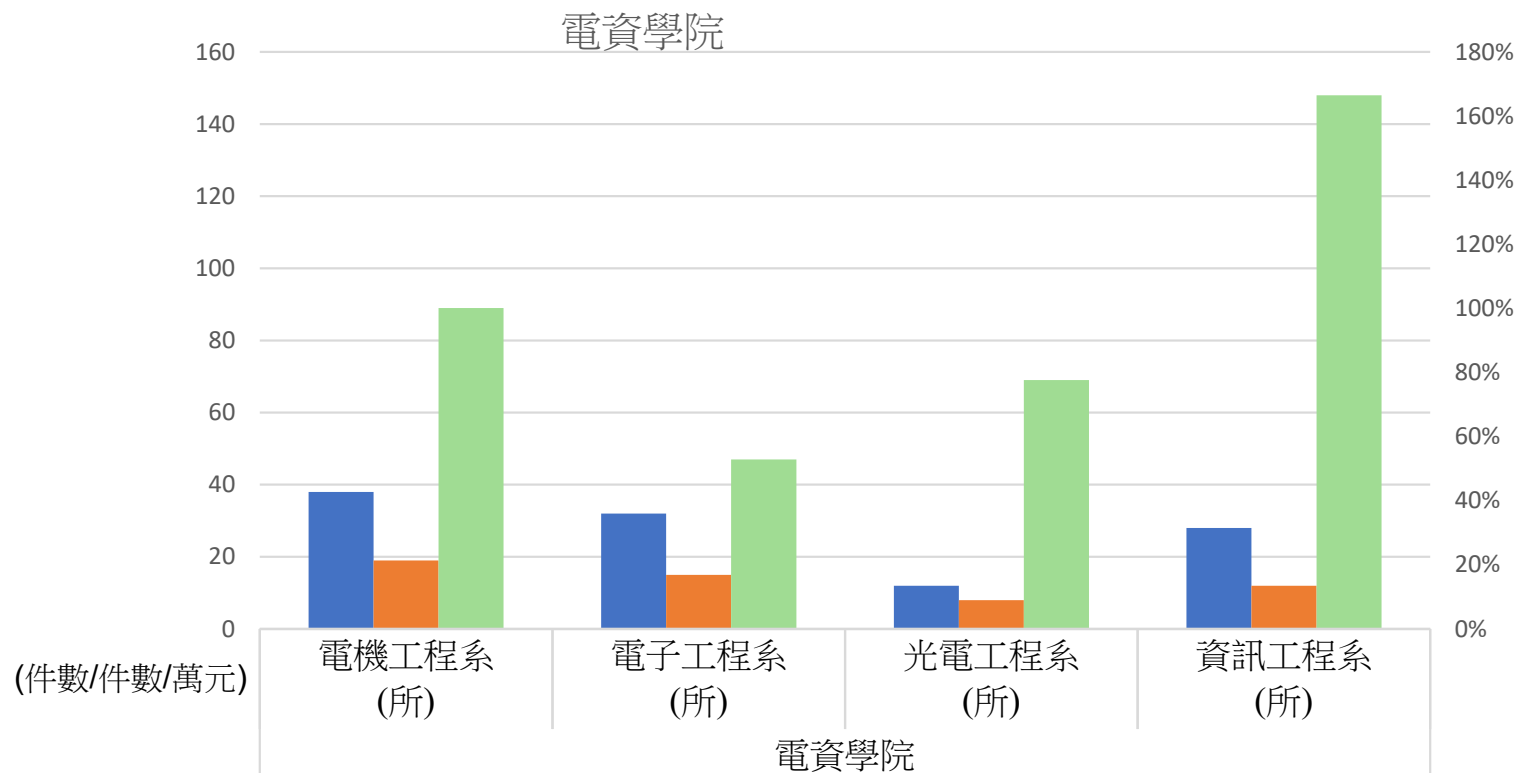


	機電學院					
(件數/件數/萬元)	製造科技研究所	自動化科技研究所	機械工程系(所)	車輛工程系(所)	能源與冷凍空調工程系(所)	智慧自動化工程科(五年制專科部)
■ 申請件數	8	8	45	16	19	2
■ 獲核定件數	5	3	20	11	7	2
■ 每人平均計畫金額(萬元)	189	163	104	185	130	173
申請率	89%	114%	150%	114%	158%	200%
獲核定率	63%	38%	44%	69%	37%	100%

■ 申請件數 ■ 獲核定件數 ■ 每人平均計畫金額(萬元) 申請率 獲核定率

- 申請率=申請件數/教師總人數
- 獲核定率=獲核定件數/申請件數
- 教師總人數為本校112.2聘用之專任教師(含研究助理教師)

電資學院國科會計畫 112年度申請及核定情形統計彙整圖



電資學院				
	電機工程系(所)	電子工程系(所)	光電工程系(所)	資訊工程系(所)
■ 申請件數	38	32	12	28
■ 獲核定件數	19	15	8	12
■ 每人平均計畫金額(萬元)	89	47	69	148
申請率	106%	97%	63%	156%
獲核定率	50%	47%	67%	43%

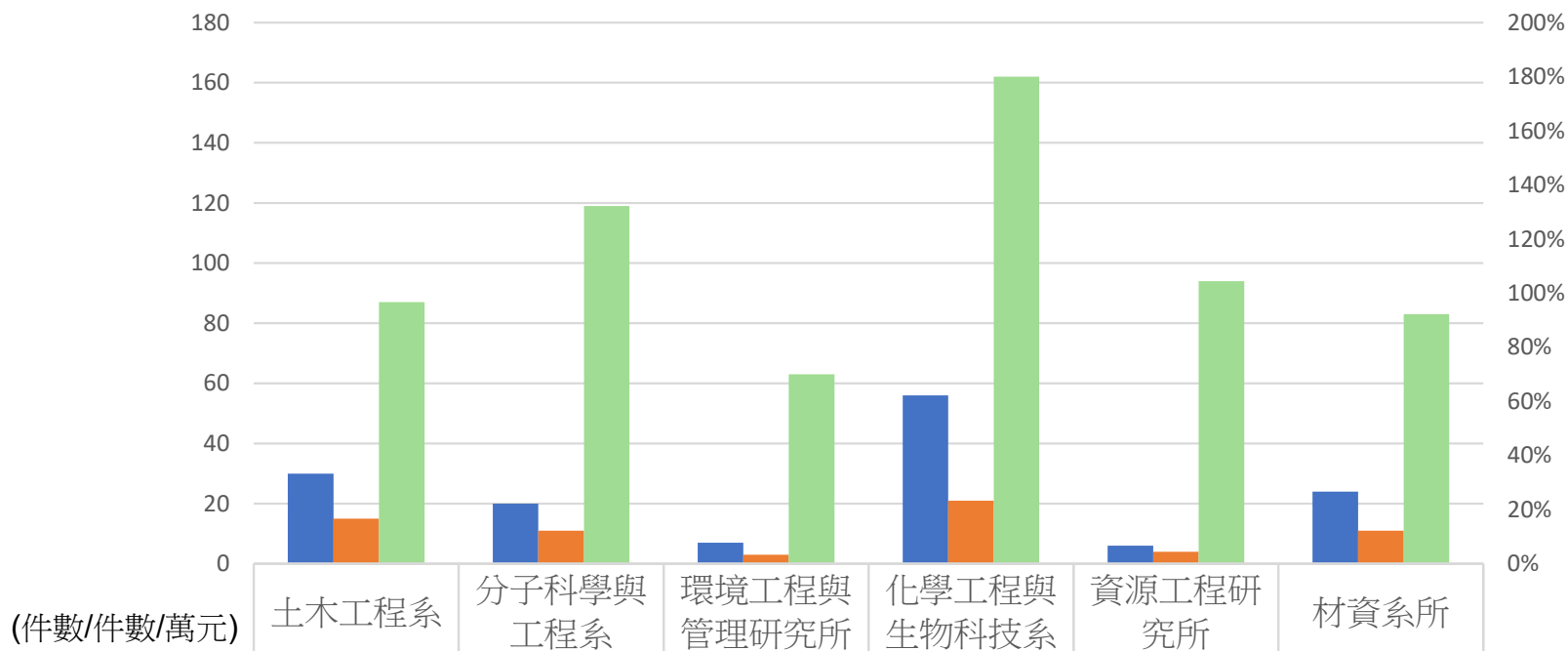
■ 申請件數 ■ 獲核定件數 ■ 每人平均計畫金額(萬元) 申請率 獲核定率

- 申請率=申請件數/教師總人數
- 獲核定率=獲核定件數/申請件數
- 教師總人數為本校112.2聘用之專任教師(含研究助理教師)

資料調查日期:112.8.14

工程學院國科會計畫 112年度申請及核定情形統計彙整圖

工程學院



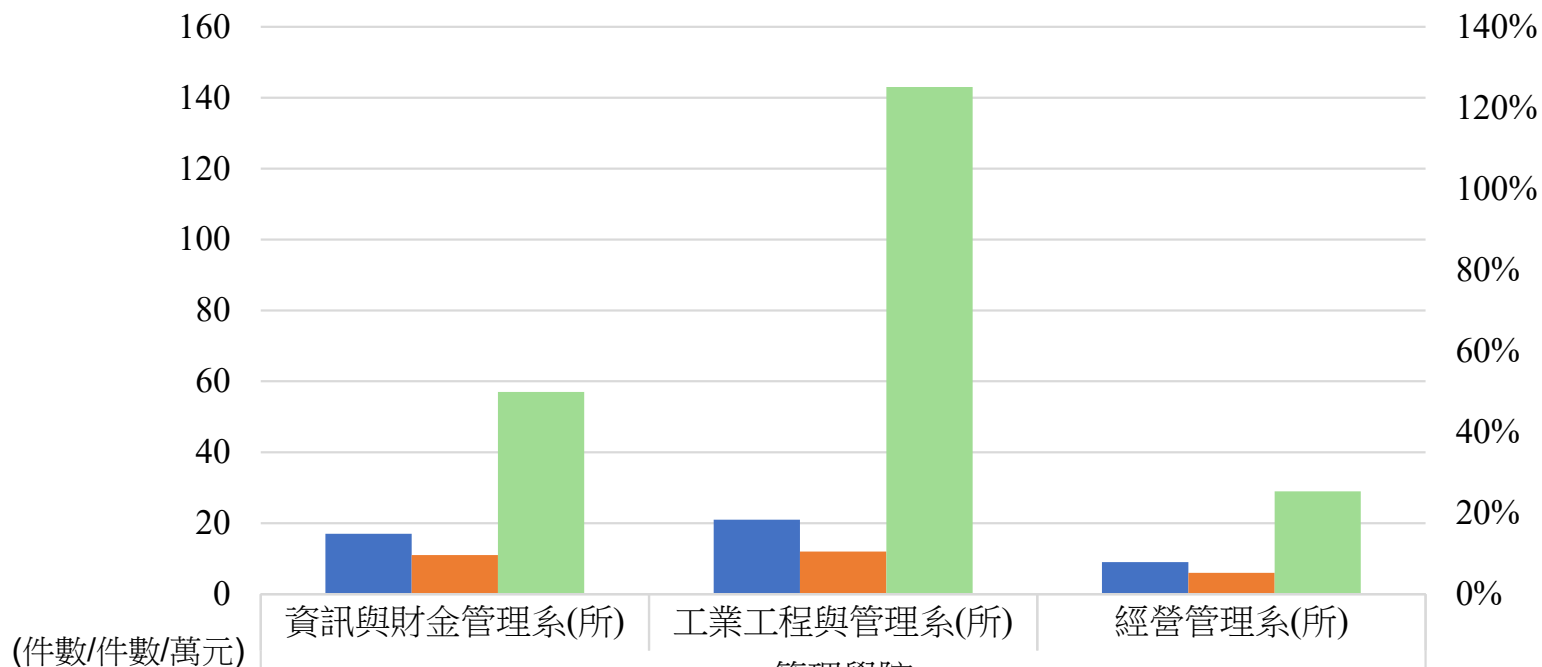
工程學院						
(件數/件數/萬元)	土木工程系	分子科學與工程系	環境工程與管理研究所	化學工程與生物科技系	資源工程研究所	材資系所
■ 申請件數	30	20	7	56	6	24
■ 獲核定件數	15	11	3	21	4	11
■ 每人平均計畫金額(萬元)	87	119	63	162	94	83
申請率	111%	133%	100%	187%	86%	109%
獲核定率	50%	55%	43%	38%	67%	46%

■ 申請件數 ■ 獲核定件數 ■ 每人平均計畫金額(萬元) 申請率 獲核定率

- 申請率=申請件數/教師總人數
- 獲核定率=獲核定件數/申請件數
- 教師總人數為本校112.2聘用之專任教師(含研究助理教師)

管理學院國科會計畫 112年度申請及核定情形統計彙整圖

管理學院



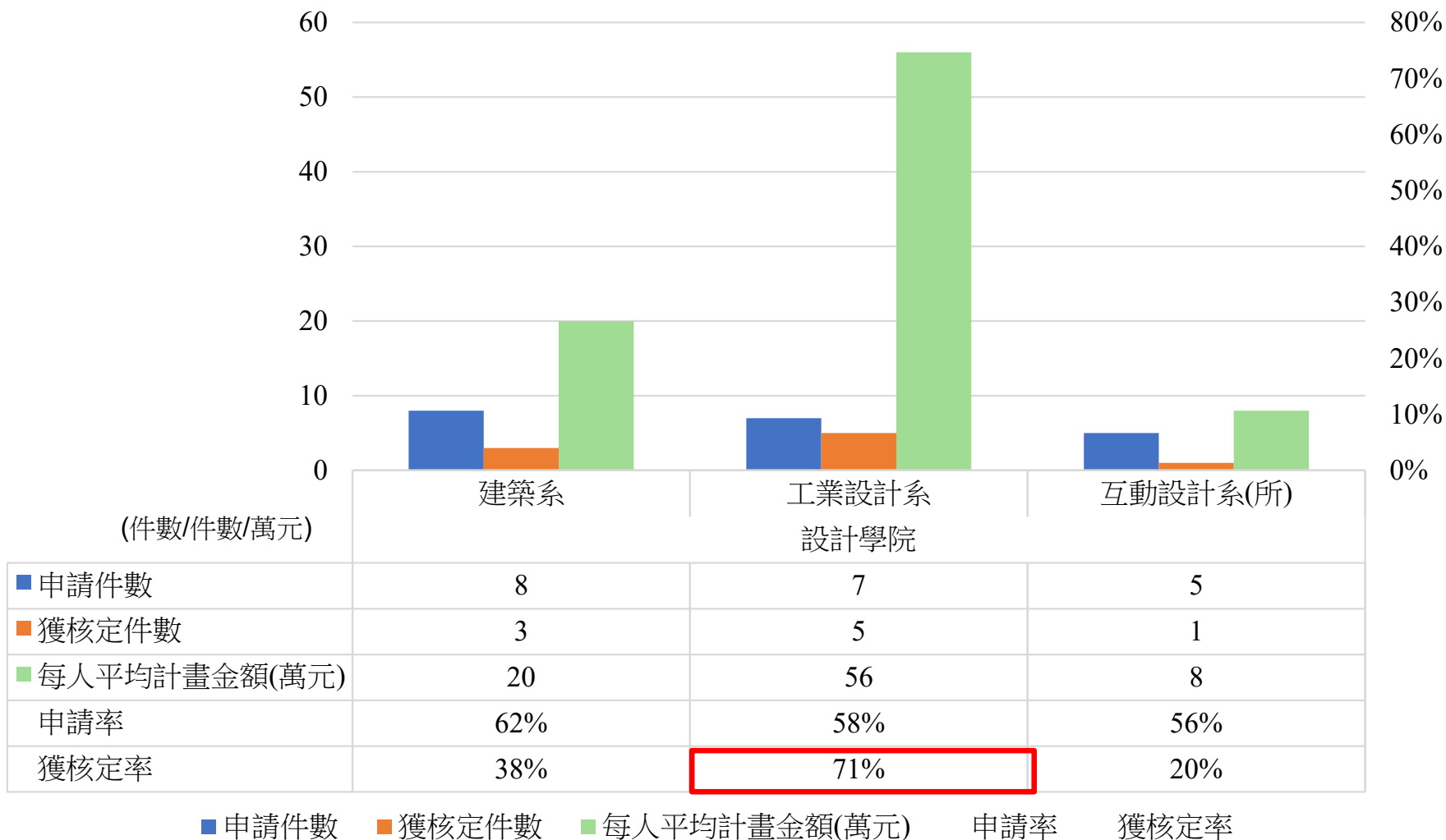
	資訊與財金管理系(所)	工業工程與管理系(所)	經營管理系(所)
申請件數	17	21	9
獲核定件數	11	12	6
每人平均計畫金額(萬元)	57	143	29
申請率	121%	111%	60%
獲核定率	65%	57%	67%

■ 申請件數 ■ 獲核定件數 ■ 每人平均計畫金額(萬元) 申請率 獲核定率

- 申請率=申請件數/教師總人數
- 獲核定率=獲核定件數/申請件數
- 教師總人數為本校112.2聘用之專任教師(含研究助理教師)

設計學院國科會計畫 112年度申請及核定情形統計彙整圖

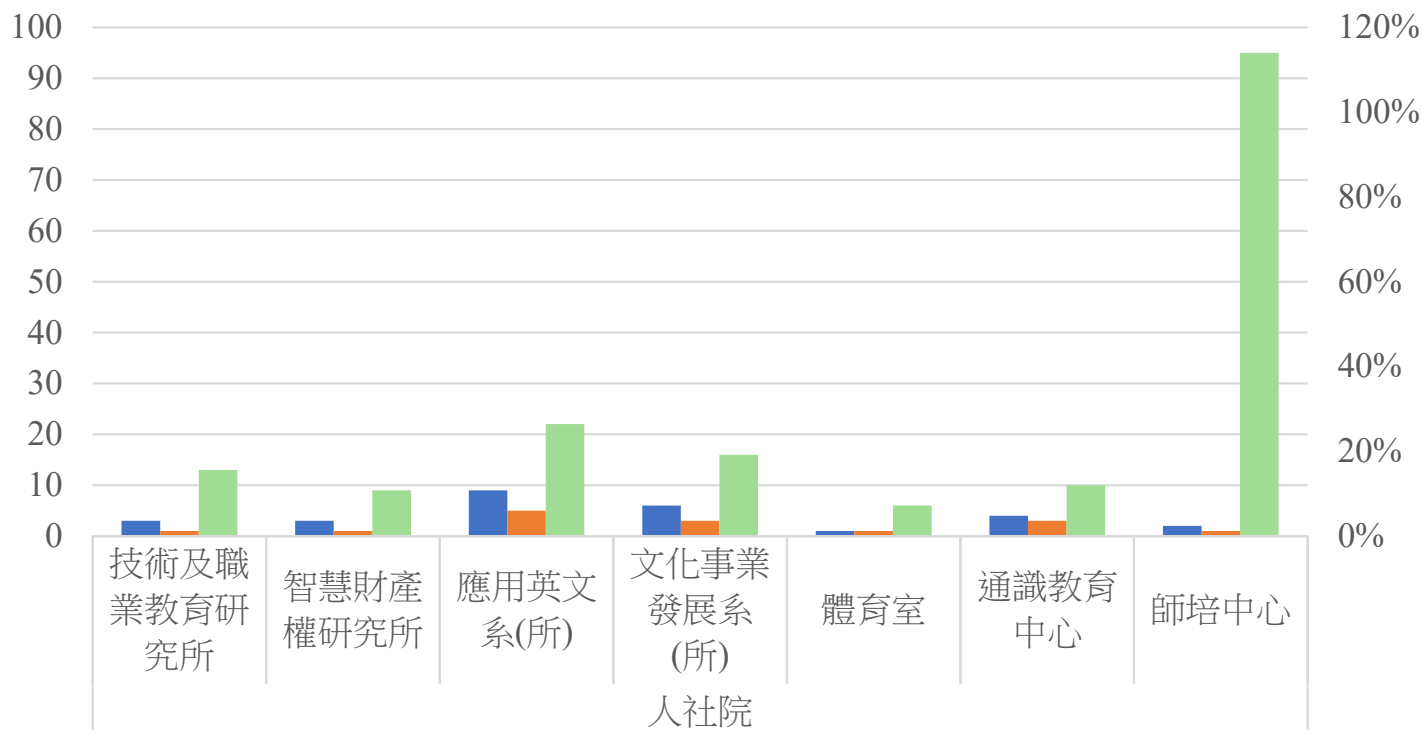
設計學院



- 申請率=申請件數/教師總人數
 獲核定率=獲核定件數/申請件數
 教師總人數為本校112.2聘用之專任教師(含研究助理教師)

人社學院國科會計畫 112年度申請及核定情形統計彙整圖

人社院



■ 申請件數	3	3	9	6	1	4	2
■ 獲核定件數	1	1	5	3	1	3	1
■ 每人平均計畫金額(萬元)	13	9	22	16	6	10	95
申請率	43%	43%	50%	55%	8%	33%	67%
獲核定率	33%	33%	56%	50%	100%	75%	50%

■ 申請件數 ■ 獲核定件數 ■ 每人平均計畫金額(萬元) 申請率 獲核定率

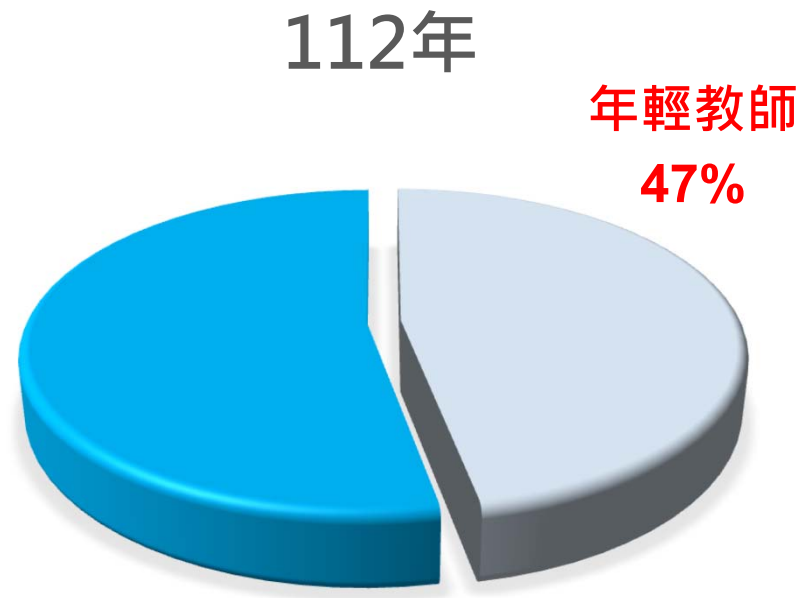
- 申請率=申請件數/教師總人數
- 獲核定率=獲核定件數/申請件數
- 教師總人數為本校112.2聘用之專任教師(含研究助理教師)

校際學術合作計畫

111-112年校際合作學術研究計畫年輕教師成長比例



註：總申請件數105件

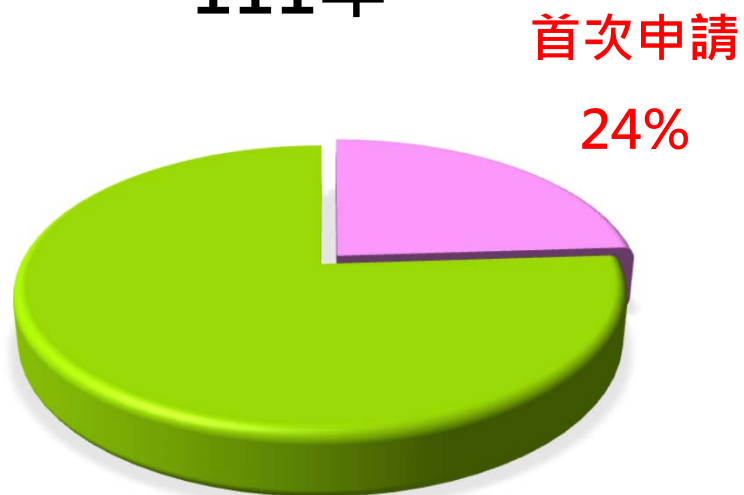


註：總申請件數107件

註1：年輕教師：年資8年以下

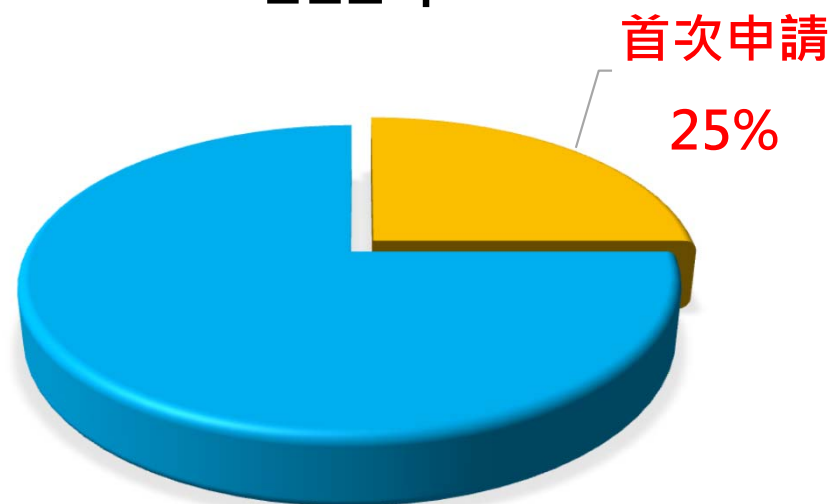
111-112年校際合作學術研究計畫首次申請成長比例

111年



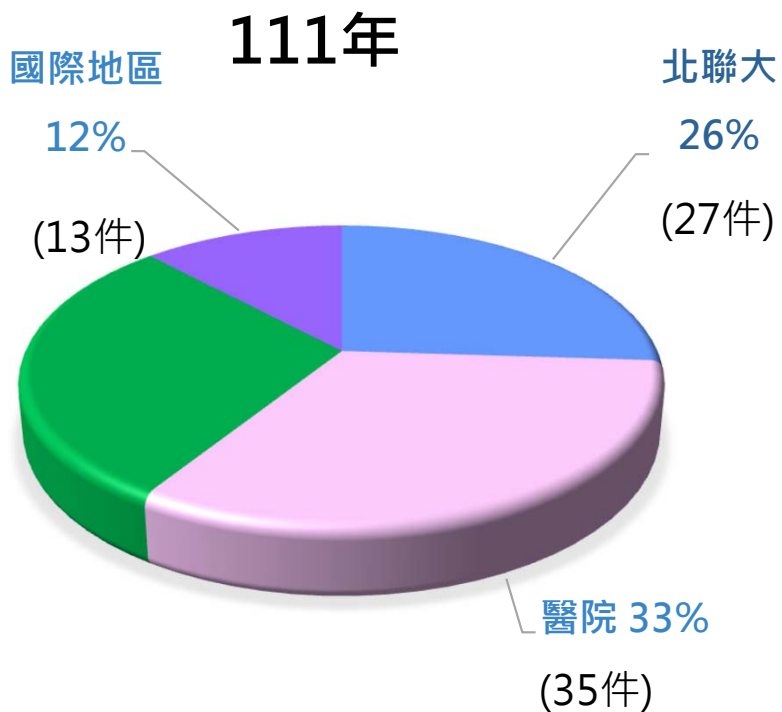
註：總申請件數105件

112年

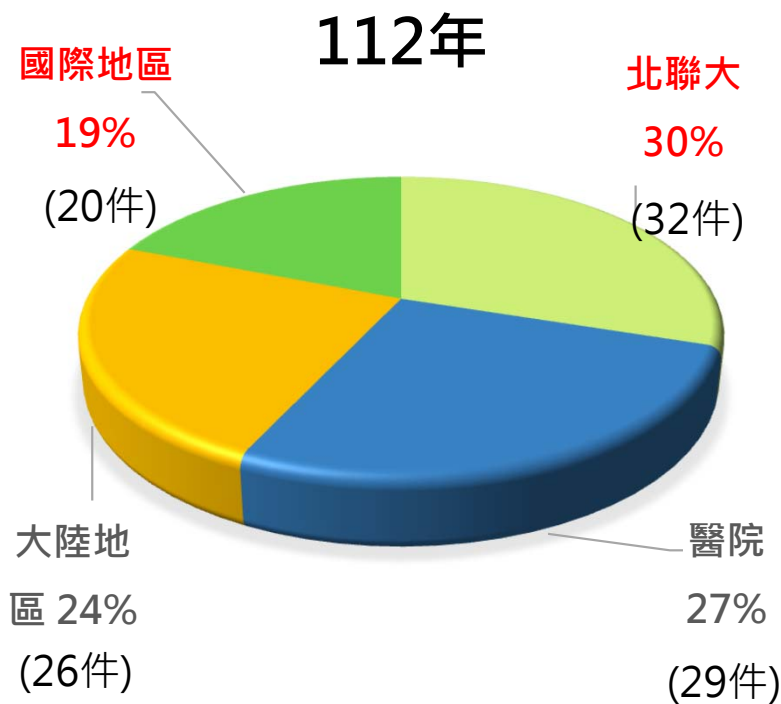


註：總申請件數107件

111-112年校際合作學術研究計畫地區性成長比例



註：總申請件數105件



註：總申請件數107件

校際學術合作國際地區列表

- 增加國際地區計畫補助額度，鼓勵教師踴躍申請。
- 擴增國際地區合作夥伴。

現有合作學校	洽談中
泰國法政大學	馬來西亞工藝大學
泰國先皇技術學院	胡志明市理工大學
泰國蒙庫國王科技大學	波蘭格但斯克科技大學
伊朗德黑蘭大學	布拉格捷克理工大學
馬來亞大學	
日本東北大學	
澳洲西雪梨大學	
美國賓州州立大學	

學術倫理規範

違反學術倫理行為類型及案例

教育部 < 專科以上學校學術倫理案件處理原則 > 第三點規定

學生或教師之學術成果有下列情形之一者，**違反學術倫理**：

1. **造假**：虛構不存在之申請資料、研究資料或研究成果
2. **變造**：不實變更申請資料、研究資料或研究成果
3. **抄襲**：援用他人之申請資料、研究資料或研究成果未註明出處。註明出處不當，情節重大者，以抄襲論。
4. 由他人代寫。
5. 未經註明而重複出版公開發行。
6. 大幅引用自己已發表之著作，未適當引註。
7. 以翻譯代替論著，並未適當註明。
8. 教師資格審查履歷表、合著人證明登載不實、代表作未確實填載為合著及繳交合著人證明。
9. 送審人本人或經由他人有請託、關說、利誘、威脅或其他干擾審查人或審查程序之情事，或送審人以違法或不當手段影響論文之審查
10. 其他違反學術倫理行為。

提醒本校人員
務必遵守政府
與校內相關請
購與核銷法令
規定!!!



研發處法令宣導

遵守請購核銷法規 完善研究發展成果

- ◆ 本校師生、研究人員、研究助理等相關人員於執行研發處主辦或經辦之各項研究計畫、專案補助、以及辦理各項獎勵措施等，請務必依循政府及校內相關請購與核銷法令規定辦理。
- ◆ 各項法規請參照本校主計室網頁 (<https://ao.ntut.edu.tw/p/412-1026-125.php?Lang=zh-tw>)：
 - 行政院：如政府支出憑證處理要點、國外出差旅費報支要點等；
 - 教育部：如教育部委託研究計畫經費處理注意事項、大專校院高等教育深耕計畫經費使用原則等；
 - 科技部：如補助專題研究經費處理原則、補助國內專家學者出席國際學術會議作業要點等；
 - 本校相關規定：如專題演講研討會報酬支付標準、補助科學技術研究發展計畫案財物採購程序及權責劃分規定等。
- ◆ 111年度開始，學校會計網路請購系統核銷作業新增如下核銷規範：
 - 受款者均須於會計網路請購系統中填入廠商統編或代墊人ID。
 - 使用校內同一會計代碼經費支付予單一廠商超過**15萬元**，於系統會出現警示星號★而無法報支。
 - 112年度相關規範仍依主計室與總務處公告為準。
 - 為避免因牴觸上述規定無法核銷，敬請於取得發票時盡速報支。[法規辦法](#)
- ◆ 若有相關詢問事項，請洽研發處或主計室相關業務承辦人。

New

研發處  提醒您



Thanks for your attention!

College of
Mechanical &
Electrical
Engineering

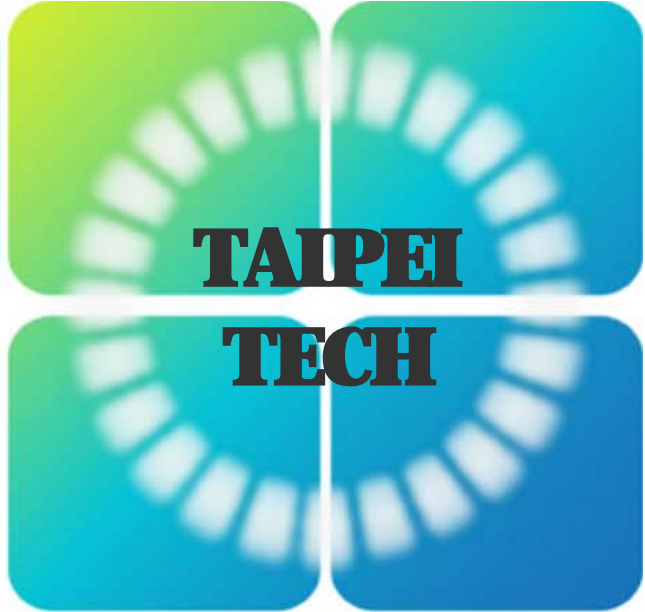
College of
Electrical
Engineering &
Computer
Science

College of
Management

College of
Humanities &
social sciences

College of
Engineering

College of
Design

The logo for TAIPEI TECH features the words "TAIPEI" and "TECH" stacked vertically in a bold, black, serif font. The text is centered over a graphic consisting of four rounded rectangular panels arranged in a 2x2 grid. Each panel has a color gradient and contains a white, semi-circular pattern of small rectangular segments, resembling a stylized gear or a fan. The top-left panel is light green, the top-right is light blue, the bottom-left is medium blue, and the bottom-right is dark blue.

TAIPEI
TECH